

Pflegewissenschaft

Zahlen, Daten, Fakten 2020

Pflegewissenschaft · Nursing Science (INS)
Departement Public Health · Medizinische Fakultät · Universität Basel

In Zusammenarbeit mit
Abteilung Praxisentwicklung Pflege/MTT (APE) · Universitätsspital Basel
Universitäre Forschung Pflege/MTT · Inselspital Universitätsspital Bern

Liebe Leserinnen und Leser

Das aussergewöhnliche Jahr 2020 liegt hinter uns. Die Covid-19-Pandemie hat die Welt – und auch die Arbeit am INS – in kürzester Zeit verändert. Gewohnte Abläufe, wie Vorlesungen, Projektmeetings oder der gemeinsame Büroalltag an der Bernoullistrasse, haben sich in Videokonferenzen, Online-Meetings und Homeoffice gewandelt. Dank der bereits fortgeschrittenen Digitalisierung am INS konnten wir diese Umstellung schnell und immer routinierter umsetzen. Dies hat dazu beigetragen, dass die meisten Veranstaltungen in Lehre und Fort- und Weiterbildung wie auch die interne Organisation in unseren Forschungsprojekten weitergeführt werden konnten. In diesem Jahresbericht werden Sie wie gewohnt über Aktivitäten und Ergebnisse der Pflegewissenschaft an der Universität Basel informiert. Dabei werden Sie oftmals auf den Begriff «online» stossen:



Diese unmittelbar mit der Pandemie zusammenhängenden Ereignisse und Alternativen haben wir mit einem Corona-Symbol gekennzeichnet.

Wir sind sehr dankbar, dass wir unser 20-jähriges Jubiläum im Januar noch uneingeschränkt vor Ort mit zahlreichen langjährigen Wegbegleitern, Dozierenden, Studierenden und Alumni, Vertretern aus der Politik sowie mit unseren Mitarbeitenden feiern konnten. Die Jubiläumskonferenz mit ihren einzigartigen Begegnungen und Momenten wird uns in besonderer Erinnerung bleiben.

Mit der Pandemie ist die physische und psychische Belastung der Pflegekräfte im stationären sowie ambulanten Bereich stark in den Vordergrund gerückt. Die akute Stresssituation des Pflegepersonals hat die Politik alarmiert, und wir hoffen, dass unsere akademischen Forschungsergebnisse, wie zum Beispiel die Ergebnisse der INTERCARE-Studie sowie WER@INSEL, politische Entscheidungen für eine Optimierung des Gesundheitswesens unterstützen können. Das in diesem Jahr neu gegründete Swiss Implementation Science Network (IMPACT) unterstützt zusätzlich die nachhaltige Umsetzung von Forschungsergebnissen.

Wir alle am INS streben mit unseren Forschungsprojekten, dem Masterstudiengang und den Fort- und Weiterbildungsangeboten einmal mehr nach Implementierung und Wertschöpfung der Pflegewissenschaft. Unser Dank gilt an dieser Stelle allen, die uns durch ihre Mitarbeit und Kooperation unterstützen, insbesondere unseren strukturellen Partnern: Das Universitätsspital Basel (USB), das Inselspital Bern und die Insel Gruppe, die Universitären Psychiatrischen Kliniken Basel (UPK), die Universitäre Altersmedizin FELIX PLATTER (UAFP), Curaviva Baselland & Basel-Stadt sowie das KZU Kompetenzzentrum Pflege und Gesundheit. In diesem Jahr möchten wir insbesondere die Leistungen zahlreicher Studierender, Dozierender und Forschender hervorheben und hochachten, die sich neben den akademischen Herausforderungen zusätzlich den schweren Aufgaben in der klinischen Praxis gestellt haben.

Wir wünschen Ihnen eine interessante Lektüre.

Das INS-Team

Inhaltsverzeichnis

2020 auf einen Blick • Seite 5

Masterstudium Pflegewissenschaft • Seite 6

PhD Promotionsstudium • Seite 8

PhD Infrastruktur/Fort- und Weiterbildungsangebote/Internationale Besuche • Seite 9

INS Jubiläumskonferenz Bilderstrecke • Seite 10

Publikationen • Seite 12

Präsentationen • Seite 13

Forschung & Forschungsprojekte • Seite 14

Akademie-Praxis-Partnerschaften • Seite 15

Finanzen • Seite 16

Ernennungen & Auszeichnungen • Seite 17

Die Bernoullistrasse 28 in Zahlen • Seite 18

2020 auf einen Blick

INS-Jubiläumskonferenz 2020 «Driving Innovation and Implementation in Interprofessional Health Care Delivery» und anschliessende Jubiläumsfeier
Start Finanzierung Stiftung Pflegewissenschaft Schweiz für die **SPOT^{nat} Studie**

JANUAR

FEBRUAR

- **Prof. Dr. Susan W. Wesmiller**, University of Pittsburgh, School of Nursing, doziert am INS die Vorlesung «Medical and Nursing Care in the Genomic Era»
- Horizon 2020 **Trans-Senior** Training Event in Krakau, Polen

Covid-19-Pandemie tritt in den universitären Alltag:

Digitale Lehrveranstaltungen, Homeoffice und Notbetrieb in der Forschung

MÄRZ

APRIL

- **Sarah Musy** verteidigt erfolgreich ihre Dissertation **im ersten Onlineverfahren** am INS
- **Dr. Sandra Staudacher** erhält als exzellente Nachwuchsforschende Fördermittel aus den Mitteln der **Novartis Universität Basel Excellence Scholarships for Life Sciences**

Sabine Valenta verteidigt erfolgreich ihre Dissertation (**online**)

Das gemeinsam von **Prof. Dr. Michael Simon** mit der ZHAW und der Universität Freiburg durchgeführte **CroWiS** Projekt erhält knapp CHF 800'000 **SNF Fördergelder**.

MAI

JUNI

- Die vom SNF unterstützte **1st Conference of the Swiss Implementation Science Network (IMPACT)** wird auf Januar 2021 verschoben

Patrizia Künzler-Heule verteidigt erfolgreich ihre Dissertation (**online**)

Prof. Dr. Michael Simon wird in die **Covid 19 Task Force** (Expert Group Public Health) aufgenommen

JULI

AUGUST

- **Symposium** im Rahmen des Berufungsverfahrens für die **Assistenzprofessur ohne Tenure Track** in der Pflegewissenschaft am INS und USB (**online**)
- Personalwechsel am USB: **Dr. Jacqueline Martin** wechselt zur Careum Hochschule für Gesundheit und **Isabelle Gisler Ries** wird neue Leiterin des Ressort Pflege/MTT

Die **INSPIRE**-Forschungsgruppe veröffentlicht Bericht zur kantonalen Bevölkerungsbefragung

SEPTEMBER

OKTOBER

- Mit **Dr. Thekla Brunkert** wird die erste gemeinsame Nachwuchsforscherin mit dem APP Partner UAFP als PostDoc engagiert
- **Prof. Dr. Sabina De Geest** wird mit dem **Katharine A. Lembright Award** der **American Heart Association** ausgezeichnet
- Personalwechsel am Inselspital Bern und der Insel Gruppe: **Ulrich von Allmen** geht in den Ruhestand und **Paula Adomeit** wird neue Direktorin Pflege

Die Werner und Hedy Berger-Janser Stiftung fördert die Postdoktorantenstelle von **Dr. Sabine Valenta** im SMILe-Projekt

NOVEMBER

DEZEMBER

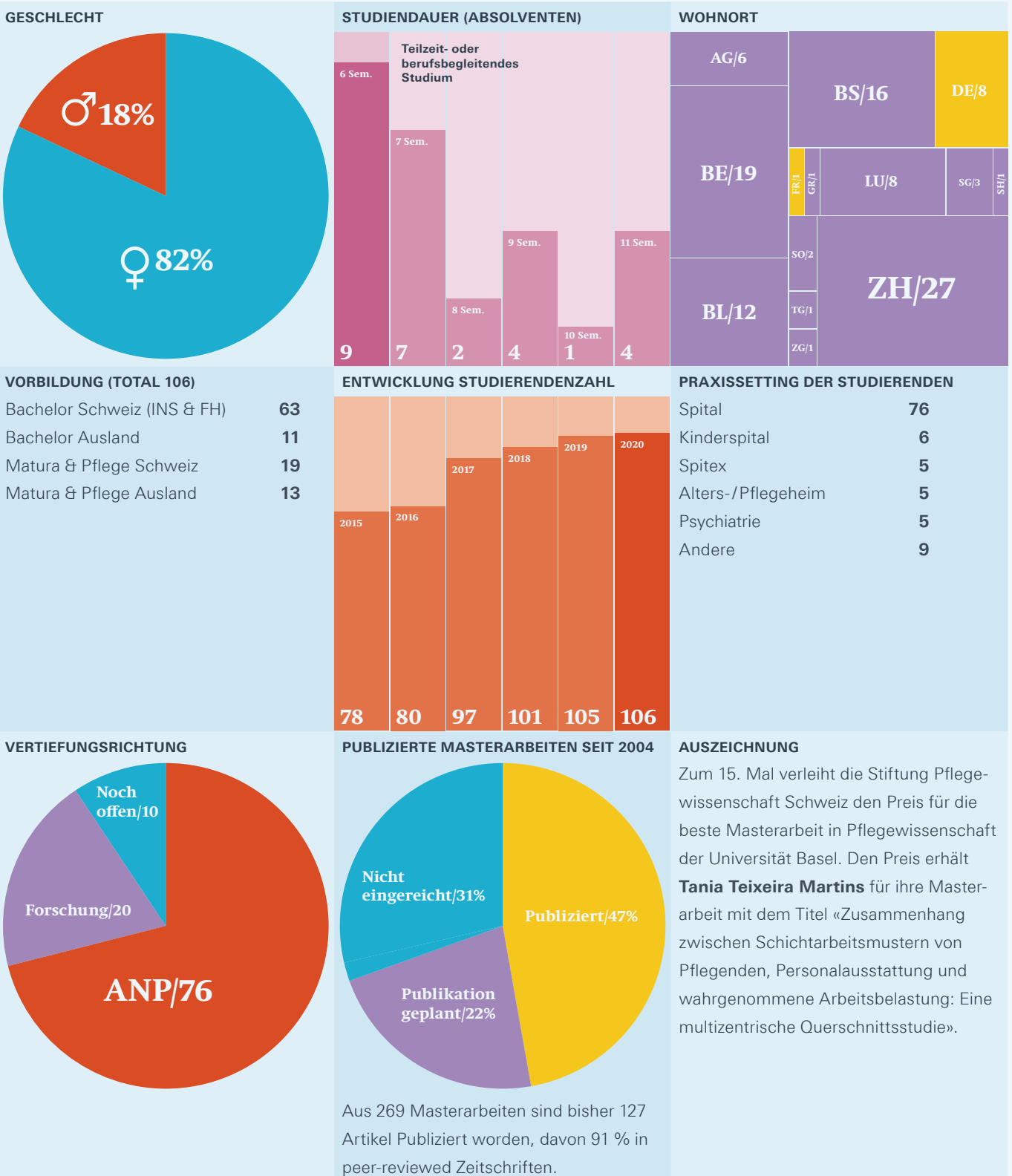
- Die **18. Graduierung** wird erstmals **online** durchgeführt, es werden 27 Absolventen gefeiert

Masterstudium Pflegewissenschaft

Im Herbstsemester 2020 sind 106 Studierende im Studiengang Pflegewissenschaft immatrikuliert, davon beginnen 24 im ersten Semester ihr Studium am INS. An der virtuellen Graduierungsfeier am 11. Dezember 2020 erhalten 27 Studienabsolventinnen und -absolventen ihr Diplom, davon 8 Studierende mit Vertiefungsrichtung Forschung.

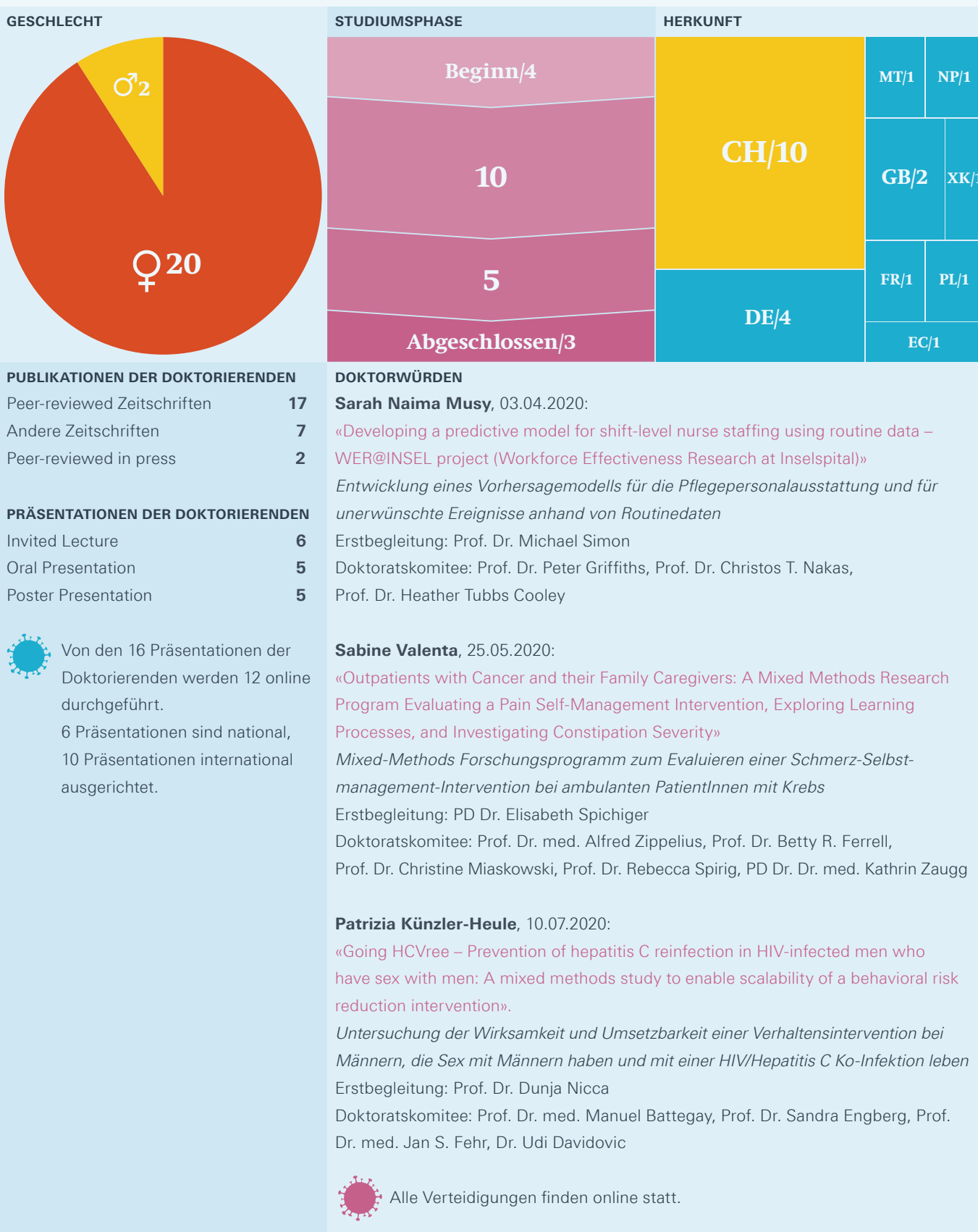


Wir bedanken uns sehr herzlich bei unseren Dozierenden, die wegen der Covid-19-Pandemie im laufenden Vorlesungsbetrieb innerhalb kürzester Zeit 272 von insgesamt 384 Lehrveranstaltungen online durchführen müssen (71%).



PhD Promotionsstudium

In 2020 sind 22 Studierende im Promotionsstudium Nursing Science (Dr. sc. med.) am INS tätig, davon beginnen im Berichtsjahr 2 Doktorierende neu ihre Promotion und 3 Doktorandinnen verteidigen erfolgreich ihre Dissertation.






PhD Infrastruktur

Die gut etablierte interprofessionelle Forschungsinfrastruktur der Medizinischen Fakultät und die hervorragende Zusammenarbeit mit renommierten internationalen Wissenschaftlern und Institutionen ermöglichen es unseren Doktorierenden auch in 2020 ihre Forschungskompetenzen, ihre Führungsqualitäten und ihre Befähigung zur Systemveränderung im Gesundheitswesen zu vertiefen. Erwähnenswert ist die gemeinsam mit der Universität Lausanne angebotene PhD Plattform SPINE.



Swiss PhD Platform In
Nursing Science Education

An der Swiss PhD Platform in Nursing Science Education (SPINE) für Doktorierende der Universität Basel und Lausanne sind alle INS-Doktoranden aktiv.

-  Summer School «Implementation Science» wegen Covid-19 verschoben: Winter School im Januar 2021
-  Doctoral Student Research Day (online): 26 Doktorierende: Basel (18), Lausanne (8)
-  Supervisors' Day abgesagt

EUROPEAN ACADEMY OF NURSING SCIENCE NETZWERK (EANS)



Auch in 2020 werden INS-Doktorierende im EANS-Programm gefördert. Aufgrund der Covid-19-Pandemie wird die diesjährige Summer School der European Academy of Nursing Science abgesagt.

Fort- und Weiterbildungsangebote

LEADERSHIP-KURS NR. 10	LEADERSHIP-KURS NR. 11	DAS ANP-plus
Teilnehmende Basel-Stadt/2	Teilnehmende Basel-Stadt/3	
		Teilnehmende Bern/2
		Teilnehmende Zürich/3
Teilnehmende Baselland/11	Teilnehmende Baselland/9	Teilnehmende BaselStadt/3
 Beginn verschoben von März auf Juni 2020	Zusätzliches Kursangebot aufgrund hoher Nachfrage	 Praktikumszeit um 5 Monate bis September 2021 verlängert

Internationale Besuche



Alle Besuche werden verschoben oder abgesagt

Prof. Dr. Karen Spilsbury (März), University of Leeds, UK · **Astrid Lindman** (März), MSc, Aarhus University, DK · **Dr. Lisa M. Pfadenhauer** (Mai), LMU München und Emory University, Atlanta, USA · **Prof. Dr. Sandie Engberg** (Juni), University of Pittsburgh, USA · **Dr. Alexandra Dima France** (Juli), Claude Bernard University Lyon, FR · **Dr. Cecilia Vindrola-Padros** (Aug), University College London, UK · **Prof. Dr. Enola Procto** (Okt), Washington University, USA · **Prof. Dr. Virginia Braun** (Nov), University of Auckland, NZ





20
Jahre · Years

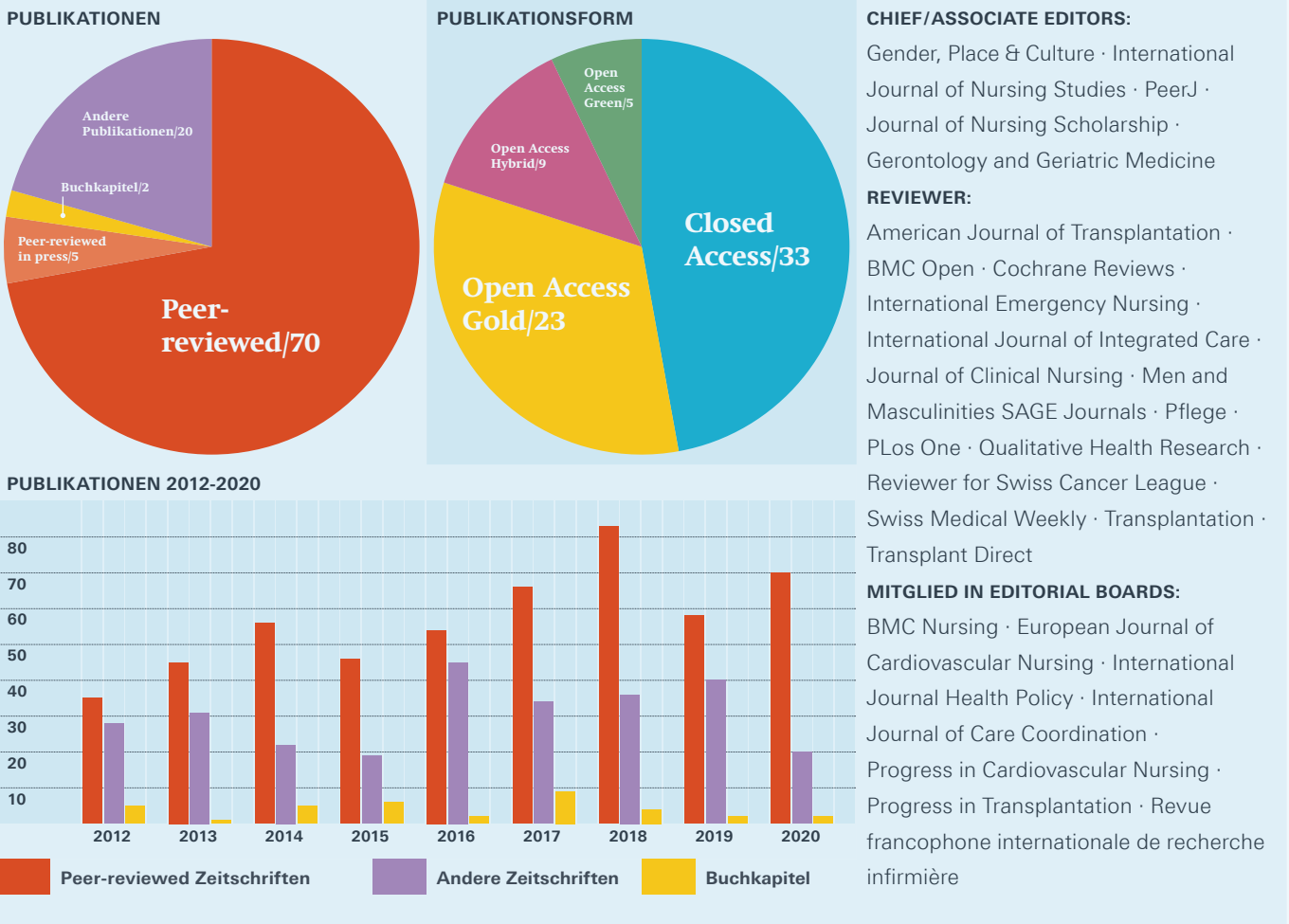
Pflegewissenschaft
Nursing Science
Universität Basel

2000-2020



Publikationen

Im Berichtsjahr wird weiterhin in die Veröffentlichung und Verbreitung von neuen Erkenntnissen mittels Publikationen und Präsentationen investiert. Von den 92 Publikationen sind 70 (76%) peer-reviewed. 5 weitere peer-reviewed Publikationen sind in Druck. Zudem sind unsere Wissenschaftler auch als Editoren sowie Reviewer aktiv.



INS MITARBEITENDE HABEN 2020 IN FOLGENDEN PEER-REVIEWED ZEITSCHRIFTEN PUBLIZIERT

Knapp 40% aller peer-reviewed Publikationen am INS sind in Q1 (First Journal Impact Factor Quartile) platzierten Zeitschriften veröffentlicht. Die Q1 pflegewissenschaftlichen und interdisziplinären Zeitschriften sind jeweils fett markiert:

Acta Cardiologica · Advances in Neonatal Care · **American Journal of Infection Control** · Anaesthesist · BMC Geriatrics · BMC Health Services Research · **BMC Nursing** · BMC Palliative Care · BMJ Evidence-Based Medicine · British Journal of Clinical Pharmacology · **Clinical Infectious Diseases** · **Clinical Ophthalmology** · Clinical Radiology · Current Medical Research and Opinion · European Geriatric Medicine · **European Heart Journal** · European Journal of Emergency Medicine · **European Journal of Oncology Nursing** · **Health & Social Care in the Community** · Health Science Reports · **Human Factors** · **Intensive and Critical Care Nursing** · International Journal of Environmental Research and Public Health · International Journal of Health Professions · International Journal of Infectious Diseases · International Journal of Medical Education · **International Journal of Nursing Studies** · International Practice Development Journal · Journal für Qualitative Forschung in Pflege- und Gesundheitswissenschaft · **Journal of Advanced Nursing** · Journal of Cardiovascular Nursing · Journal of Critical Care · Journal of Dermatological Treatment · **Journal of Medical Internet Research** · **Journal of Nursing Management** · **Journal of Nursing Scholarship** · **Journal of the American Geriatrics Society** · **Journal of the American Medical Directors Association** · Patient Education and Counseling · **Pediatric Critical Care Medicine** · Perspectives in Psychiatric Care · Pflege · Pflegewissenschaft · Pilot Feasibility Stud · PLoS One · Praxis · Scandinavian journal of caring sciences · Swiss Medical Weekly · **Transplantation**

AUSWAHL PEER-REVIEWED ARTIKEL

- Basinska K**, Wellens NIH, **Simon M**, Zeller A, **Kressig RW**, **Zúñiga F**. Registered nurses in expanded roles improve care in nursing homes: Swiss perspective based on the modified Delphi method. *J Adv Nurs*. 2020;00:1–13. doi:10.1111/jan.14644. [Online ahead of print].
- Blatter C**, Hamilton P, **Bachnick S**, **Zúñiga F**, **Ausserhofer D**, **Simon M** & for the RANCARE Consortium. Strengthening tRansparent reporting of reseArch on uNfinished nursing CARE: The RANCARE guideline. *Res Nurs Health*. doi: 10.1002/nur.22103. [in press].
- Brunkert T**, **Simon M**, Ruppen W, **Zúñiga F**. A Contextual Analysis to Explore Barriers and Facilitators of Pain Management in Swiss Nursing Homes. *J Nurs Scholarsh*. 2020 Jan;52(1):14-22. doi: 10.1111/jnu.12508.
- De Geest S**, **Zúñiga F**, **Brunkert T**, **Deschodt M**, Zullig LL, Wyss K, Utzinger J. Powering Swiss health care for the future: implementation science to bridge «the valley of death». *Swiss Med Wkly*. 2020;150:w20323. doi:10.4414/sm.w.2020.20323.
- Deschodt M**, Laurent G, Cornelissen L, **Yip O**, **Zúñiga F**, **Denhaerynck K**, Briel M, Karabegovic A, **De Geest S**. Core components and impact of nurse-led integrated care models for home-dwelling older people: A systematic review and meta-analysis. *Int J Nurs Stud*. 2020;105:103552. doi:10.1016/j.ijnurstu.2020.103552.
- Dhaini SR**, **Simon M**, **Ausserhofer D**, Abed Al Ahad M, Elbejjani M, Dumit N, Huijter HA. Trends and variability of implicit rationing of care across time and shifts in an acute care hospital: a longitudinal study. *J Nurs Manag*. 2020 Nov;28(8):1861-1872. doi: 10.1111/jonm.13035.
- Dolci E**, Schärer B, **Grossmann N**, **Musy SN**, **Zúñiga F**, **Bachnick S**, **Simon M**. Automated Fall Detection Algorithm With Global Trigger Tool, Incident Reports, Manual Chart Review, and Patient-Reported Falls: Algorithm Development and Validation With a Retrospective Diagnostic Accuracy Study. *J Med Internet Res*. 2020;22(9):e19516. doi:10.2196/19516.
- Favez L**, **Zúñiga F**, **Sharma N**, **Blatter C**, **Simon M**. Assessing Nursing Homes Quality Indicators' Between-Provider Variability and Reliability: A Cross-Sectional Study Using ICCs and Rankability. *Int J Environ Res Public Health*. 2020; 17(24):9249. doi:10.3390/ijerph17249249.
- Leppa L**, Hobelsberger S, Rockstein D, Werlitz V, Pschenitza S, Heidegger P, **De Geest S**, **Valenta S**, Teynor A. Implementation Science Meets Software Development to Create eHealth Components for an Integrated Care Model for Allogeneic Stem Cell Transplantation Facilitated by eHealth: The SMILe Study as an Example. *J Nurs Scholarsh*. 2020. doi:10.1111/jnu.12621. [Online ahead of print].
- Leppa L**, **Mielke J**, Kunze M, **Mauthner O**, Teynor A, **Valenta S**, Vanhoof J, Dobbels F, **Berben L**, Zeiser R, Engelhardt M, **De Geest S**. Clinicians and patients perspectives on follow-up care and eHealth support after allogeneic hematopoietic stem cell transplantation: A mixed-methods contextual analysis as part of the SMILe study. *Eur J Oncol Nurs*. 2020;45:101723. doi:10.1016/j.ejon.2020.101723.
-  **McGilton K**, Escrig-Pinol A, Gordon A, Chu CH, **Zúñiga F**, Sanchez MG, Boscart V, Meyer J, Corazzini KN, Jacinto AF, Spilsbury K, Backman A, Scales K, Fagertun A, Wu B, Edvardsson D, Lepore MJ, Leung AYM, Siegel EO, Noguchi-Watanabe M, Wang J, Bowers B. Uncovering the Devaluation of Nursing Home Staff During COVID-19: Are We Fuelling the Next Health Care Crisis? *J Am Med Dir Assoc*. 2020 Jul;21(7):962-965. doi:10.1016/j.jamda.2020.06.010. [Editorial].
- Musy SN**, Endrich O, Leichtle AB, Griffiths P, Nakas CT, **Simon M**. Longitudinal Study of the Variation in Patient Turnover and Patient-to-Nurse Ratio: Descriptive Analysis of a Swiss University Hospital. *J Med Internet Res* 2020;22(4):e15554. doi:10.2196/15554.
- Ramelet AS, Bergstraesser E, Grandjean C, Dorsaz A, Fahrni-Nater P, Cignacco E, **Zimmermann K**. Comparison of end-of-life care practices between children with complex chronic conditions and neonates dying in an intensive care unit versus non-intensive care units: A substudy of the Paediatric End-of-Life CAre Needs in Switzerland (PELICAN) project. *Pediatr Crit Care Med*. 2020 May;21(5):e236-e246. doi:10.1097/PCC.0000000000002259.
- Ribaut J**, **Leppa L**, Teynor A, **Valenta S**, Dobbels F, Zullig LL, **De Geest S**. Theory-driven development of a medication adherence intervention delivered by eHealth and transplant team in allogeneic stem cell transplantation: the SMILe implementation science project. *BMC Health Serv Res*. 2020;20(1):827. doi:10.1186/s12913-020-05636-1.

Die vollständige Publikationsliste finden Sie auf nursing.unibas.ch/de/publikationen

Präsentationen

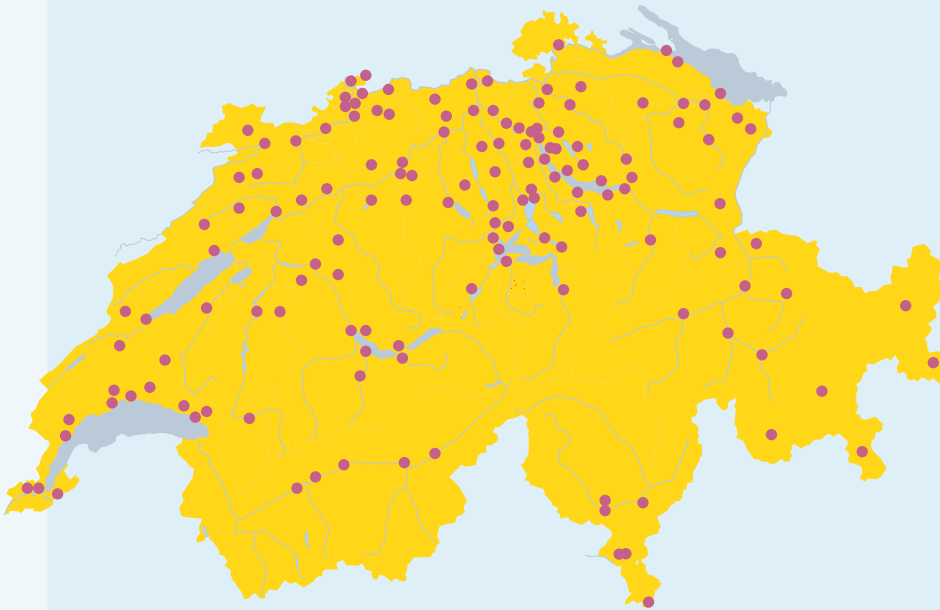
NATIONAL / INTERNATIONAL		PRÄSENTATIONSFORM			ONLINE/PRÄSENZ	
National/21	International/20	Invited Lecture/22	Keynote/1	Oral Presentation/11	Poster Presentation/7	Online/22
						Präsenz/19

Forschung & Forschungsprojekte

Insgesamt laufen in 2020 am INS 38 Projekte. Davon werden im Laufe des Berichtsjahres 7 Studien (u. a. **Going HCVree**, **PEINCA** und **WER@INSEL**) abgeschlossen. 7 Subprojekte (meist Doktoratsprojekte) sind an laufende Studien angegliedert und daher nicht in den Übersichten unten aufgeführt. Neu im Forschungsportfolio ist u. a. das vom SNF finanzierte Projekt **CroWiS** (Crowd Working in der Schweiz) – eine interdisziplinäre Analyse am Beispiel von Temporärkräften in der Pflege.

Lesen Sie mehr über unsere Forschungsprojekte auf nursing.unibas.ch/de/forschung

DATENSAMMLUNGSRORTE LAUFENDER INS-FORSCHUNGSPROJEKTE IN DER SCHWEIZ



BEFRAGUNGSGRUPPEN



FORSCHUNGSSCHWERPUNKTE VON AKTUELLEN FORSCHUNGSPROJEKTEN (31)

VERSORGUNGSKONTEXT



In einigen Projekten werden durch die Umstellung der Universität Basel auf Notbetrieb in der Forschung sowie wegen hoher Belastung der Pflegekräfte vor Ort die Datensammlungen und Interventionen beeinträchtigt, es kommt dabei zu Verschiebungen und Verlängerungen. Weitere Verzögerungen sind auch noch im nächsten Jahr zu erwarten.

Akademie-Praxis-Partnerschaften

DIE AKADEMIE-PRAXIS-PARTNERSCHAFT MIT DEM INSELSPITAL BERN UND DER INSEL GRUPPE (INSEL)

INSELGRUPPE

Gemeinsame APP Forschungsprojekte	14	Dissertationen von Mitarbeitenden INSEL	1
Gemeinsame Publikationen (peer-reviewed)	8	Masterabschlüsse Studierende/Mitarbeitende INSEL	4
Masterstudierende aus der INSEL	13	Masterarbeitsprojekte an der INSEL	8
Doktorierende aus der INSEL	2	Leadership-Projekte (Kurs Clinical Leadership) INSEL	2

Lehrveranstaltungen: **Clinical Leadership, Clinical Assessment III, Patientensicherheit und Qualität**

Fort & Weiterbildung: **DAS ANP-plus**

Gastdozierende Insel: Herrmann Luzia, MHA; Küng Kaspar, MSc; Grossmann Nicole, MSc; Wüthrich Erika, MSc

DIE AKADEMIE-PRAXIS-PARTNERSCHAFT MIT DEM UNIVERSITÄTSSPITAL BASEL (USB)

Universitätsspital Basel

Gemeinsame APP Forschungsprojekte	9	Dissertationen von Mitarbeitenden USB	1
Gemeinsame Publikationen (peer-reviewed)	20	Masterabschlüsse Studierende/Mitarbeitende USB	6
Masterstudierende aus dem USB	18	Masterarbeitsprojekte am USB	4
Doktorierende aus dem USB	1	Leadership-Projekte (Kurs Clinical Leadership) USB	9

Lehrveranstaltungen: **ANP Rollenentwicklung, Clinical Leadership, Clinical Assessment III, Familie und Pflege, Patientensicherheit & Qualität, Wissenschaftliches Schreiben**

Fort & Weiterbildung: **DAS ANP-plus**

Gastdozierende USB: Berben Lut, PhD, RN; Bläuer Cornelia, PhD, RN; Emsden Christian, MSc; Gassmann Catherine, MSc; Jaiteh Christine, MSc; Kirsch Monika, PhD, RN; Kläusler-Troxler Marianne, MScN; Martin Jacqueline, PhD, RN; Mohr Giulia, MSc; Rüter Florian, Dr. med.; Tschudin Suter Sarah, Prof. Dr.; Wehrli Michael, MSc; Weibel Lukas, MSc

DIE AKADEMIE-PRAXIS-PARTNERSCHAFT MIT CURAVIVA BASEL-STADT UND BASELLAND

CURAVIVA

Masterstudierende	2
Masterabschlüsse Studierende/Mitarbeitende Curaviva	1
Masterarbeitsprojekte beim Praxispartner	1

DIE AKADEMIE-PRAXIS-PARTNERSCHAFT MIT DEM KZU KOMPETENZZENTRUM PFLEGE UND GESUNDHEIT (KZU)

KZU KZU Kompetenzzentrum Pflege und Gesundheit

Masterstudierende aus dem KZU	1
Leadership-Projekte am KZU	1

DIE AKADEMIE-PRAXIS-PARTNERSCHAFT MIT DEN UNIVERSITÄREN PSYCHIATRISCHEN KLINIKEN BASEL (UPK)

UPK Universitäre Psychiatrische Kliniken Basel

Gemeinsame APP Forschungsprojekte	1
Doktorierende aus den UPK	1

Lehrveranstaltungen: **Öffentliche Gesundheit und Grundversorgung in der Gemeinde**

Gastdozierende UPK: Lötcher Claudia, PhD, Phil; Rabenschlag Franziska, PhD, RN; Steinauer Regine, MSc

DIE AKADEMIE-PRAXIS-PARTNERSCHAFT MIT DER UNIVERSITÄREN ALTERSMEDIZIN FELIX PLATTER (UAFP)

universitäre altersmedizin felix platter

Gemeinsame APP Forschungsprojekte	3
Doktorierende aus dem UAFP	1
Masterstudierende aus dem UAFP	1

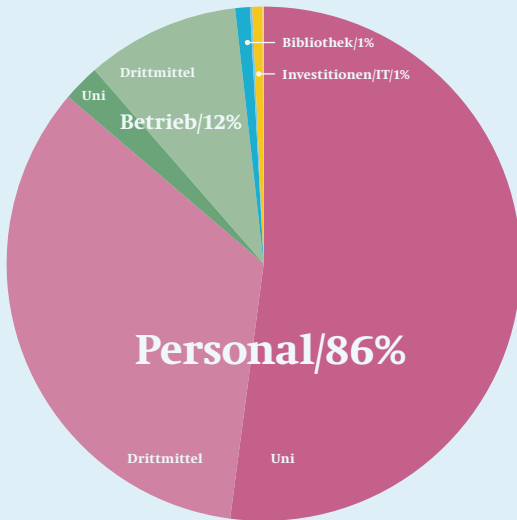
Lehrveranstaltungen: **Clinical Assessment I, II und III**

Gastdozierende UAFP: Bales Gabriele, MSc, RN; Blättler-Remund Therese, MSc, RN; Buser Tobias, Dr. med; Hasemann Wolfgang, PhD, RN; Jermann Patrick, MSc; Kressig W Reto, Prof. Dr. med; Tschurr Gaudenz, Dr. med.

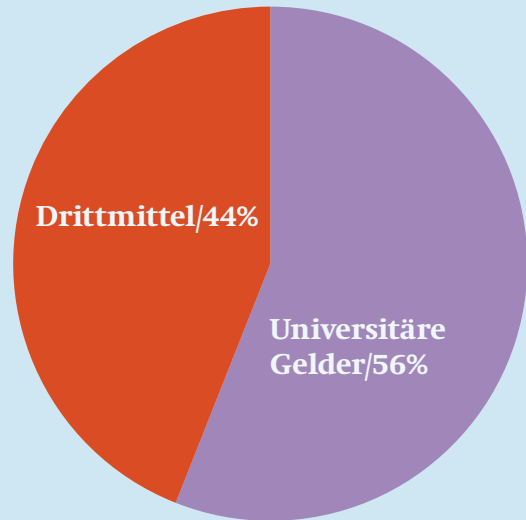
Finanzen

ORGANISATIONSBUDGET 2020 (UNI+DRITTMITTEL) CHF 4.3 MIO.

AUSGABEN UNI+DRITTMITTEL

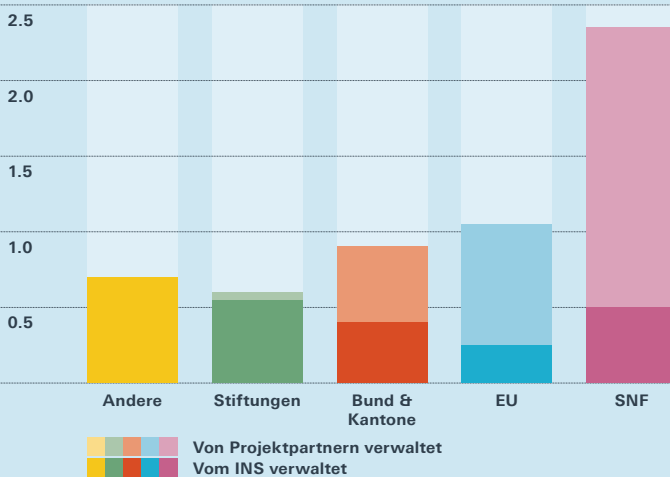


FINANZIELLE MITTEL

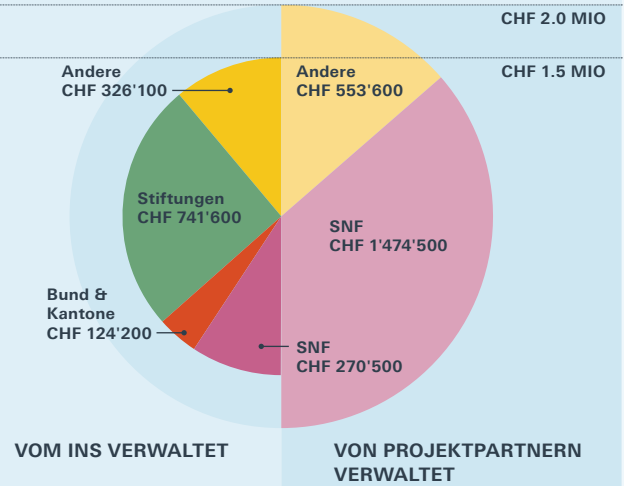


FÖRDERMITTEL 2020

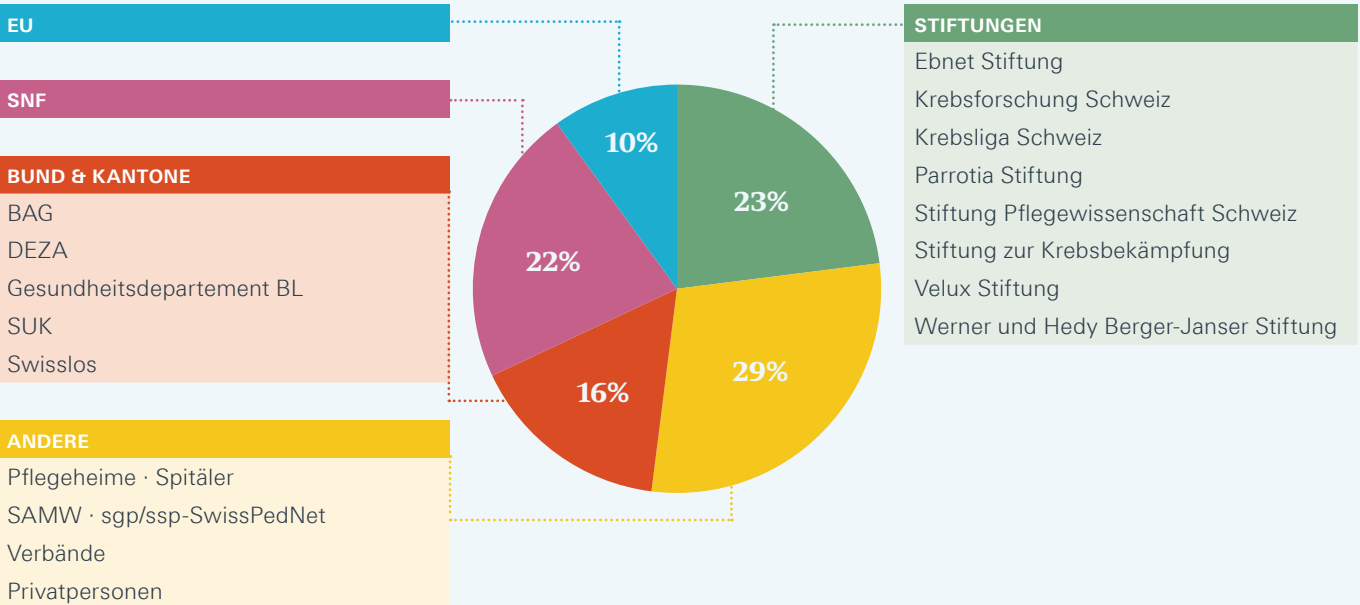
VERWALTETE FÖRDERMITTEL 2020 (IN MIO. CHF)



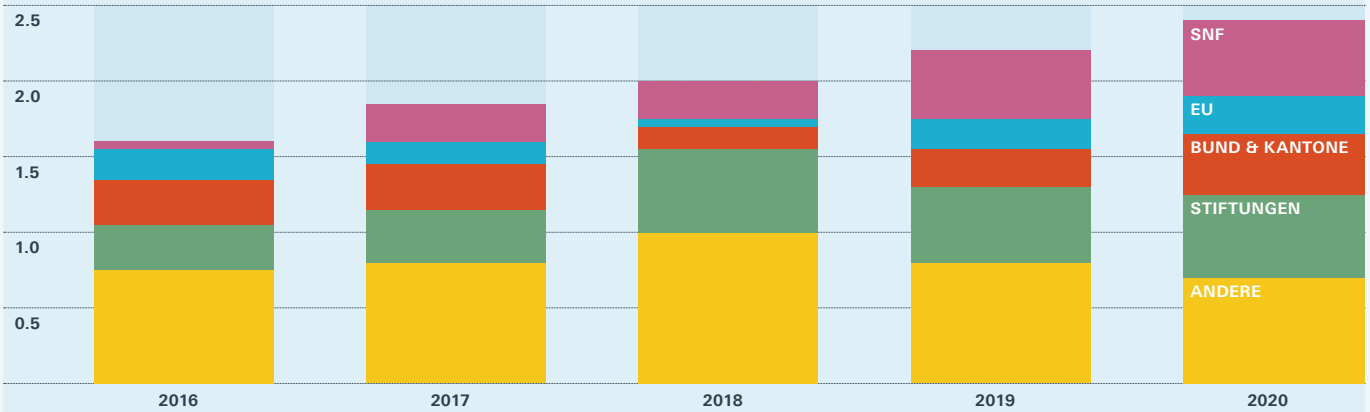
ZUSPRACHEN 2020 (TOTAL CHF 3.5 MIO.)



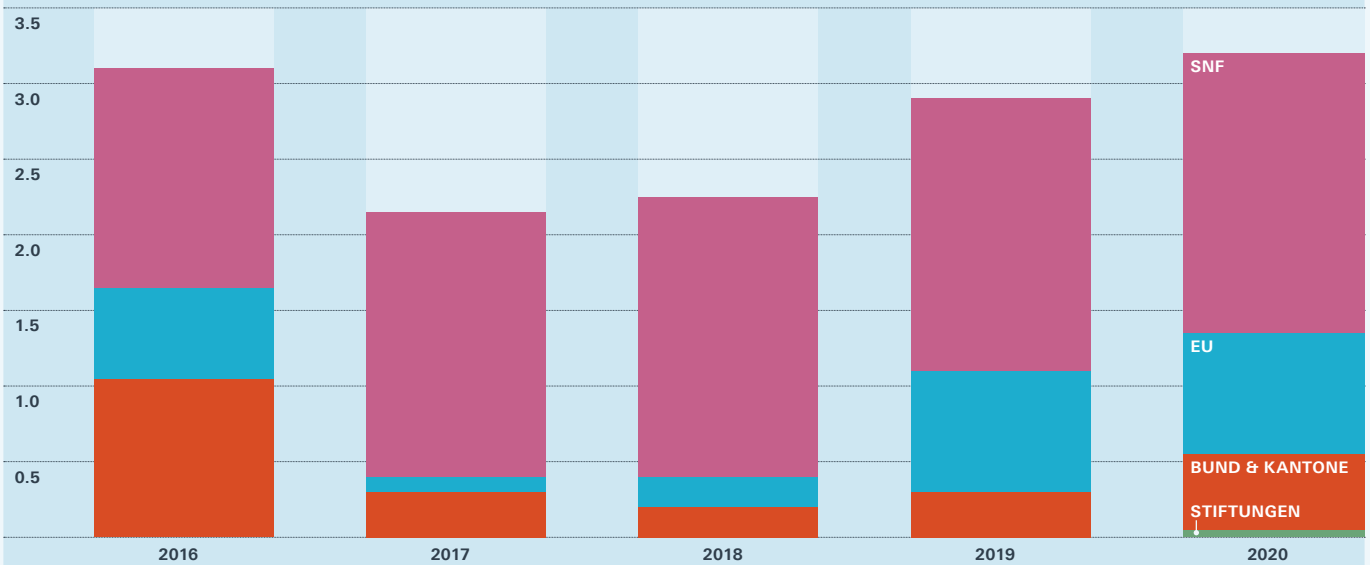
FÖRDERMITTEL 2020 AM INS VERWALTET (CHF 2.4 MIO)



FÖRDERMITTEL AM INS VERWALTET 2016 - 2020 (IN MIO.CHF)



FÖRDERMITTEL VON PROJEKTPARTNERN VERWALTET 2016 - 2020 (IN MIO.CHF)



Ernennungen und Auszeichnungen

Doktorandin **Patrizia Künzler-Heule** wird zur Verwaltungsrätin des Gesundheitszentrum Appenzell ernannt.

Dr. Sandra Staudacher wird in das Karriereprogramm «antelope@university» der Universität Basel aufgenommen.

Dr. Mieke Deschodt wird mit dem Runner-up Magda Dierendonck Award, Ghent, Belgium für die Studie G-COACH (Geriatric co-management for older cardiology patients in the hospital) ausgezeichnet.

Verleihung der Theodor-Fliedner-Medaille für innovative Pflegepraxis: 1. Preis: Stellvertretend für alle Projektpartner **Lynn Leppla** für das SMILe Projekt; 2. Preis: **Dr. Sonja Beckmann** und **Patrizia Künzler-Heule** für ihr Projekt «Die spitalübergreifende Pflegesprechstunde Lebertransplantation».

Dr. Thekla Brunkert wird in das Board der European Implementation Collaborative aufgenommen.

Prof. Dr. Sabina De Geest wird mit dem Katharine A. Lembricht Award der American Heart Association ausgezeichnet.

Dr. Sandra Staudacher wird zur Vizepräsidentin der Medical Anthropology Switzerland (MAS) gewählt (2021-2023).

Die Bernoullistrasse 28 in Zahlen

89 MITARBEITENDE TEILEN SICH 37.8 VOLLZEITÄQUIVALENTE (FTE)*

PhD Assistierende/22 FTE 17.8 ♀20 ♂2	Kornelia Basinska	Professuren/3 FTE 2.1 ♀2 ♂1 Dozierende & Wissenschaftliche Mitarbeitende/23 FTE 4.1 ♀15 ♂8	Sabina De Geest
	Nadine Beerli		Michael Simon
	Catherine Blatter		Rebecca Spirig
	Megan Davies		Heidi Albisser Schlegler
	Lauriane Favez		Dietmar Ausserhofer
	Beatrice Gehri		Sonja Beckmann
	Anne-Kathrin Gerber		Lut Berben
	Raphaelle Ashley Guerbaai		Hanna Burkhalter
	Agnes Kocher		Kris Denhaerynck
	Patrizia Künzler-Heule		Miriam Engelhardt
	Lynn Leppla		Jessica Gaylord
	Maria José Mendieta		Jörg Haslbeck
	Juliane Mielke		Marie-Madlen Jeitziner
	Katia Mifsud		Anne Leuppi-Taegtmeyer
	Stefan Mitterer		Matthias Liechti
	Nathalie Möckli		Oliver Mauthner
	Sarah Musy		Dunja Nicca
	Janette Ribaut		Eva-Maria Panfil
	Narayan Sharma		Franziska Rabenschlag
	Flaka Siqeca		Regula Ricka
	Sabine Valenta		Rene Schwendimann
	Olivia Yip		Radek Skoda
Projektmitarbeitende/15 FTE 4.1 ♀13 ♂2	Sonja Baumann		Administration & IT/10 FTE 4.7 ♀9 ♂1
	Catherine Blatter	Tina Attinger	
	Jasmina Bogdanovic	Juliane Barnick	
	Rachel Bungler	Heike Heinemann	
	Nicole Grossmann	Michael Huber	
	Evelyn Huber	Cornelia Kern	
	Patrizia Künzler-Heule	Michelle Killenberger	
	Magdalena Osinska	Brenda Marcus	
	Helena Roth	Petra Rusch	
	Anja Schmid	Monika Simon	
	Samuel Stenz	Greet Van Malderen	
	Matthias Stutz	Stefanie Bachnick	
	Tania Teixeira Martins	Jana Bartakova	
	Pia Urfer	Thekla Brunkert	
	Natalie Zimmermann	Mieke Deschodt	
Hilfsassistierende/7 FTE 0.9 ♀7	Marisa Damas	PostDocs/9 FTE 4.1 ♀9	Suzanne Dhaini
	Stefanie Litschi		Sarah Musy
	Esther Locatelli		Sandra Staudacher
	Leonel Oliveira		Sabine Valenta
	Nora Peduzzi		Karin Zimmermann
	Anja Vaes		
	Verena Witzig-Brändli		

MITARBEITENDE NACH HERKUNFT

CH/48	NL/1	IT/1	CZ/1	PT/1	US/1	XK/1	BE/6
	BA/1	EC/1	AT/1	FR/1	NP/1	MT/1	
					CA/2		
					GB/2		
					PL/2		
					DE/17		

*Die Mitglieder des **Leadership-Teams** sind **fett** gedruckt.

